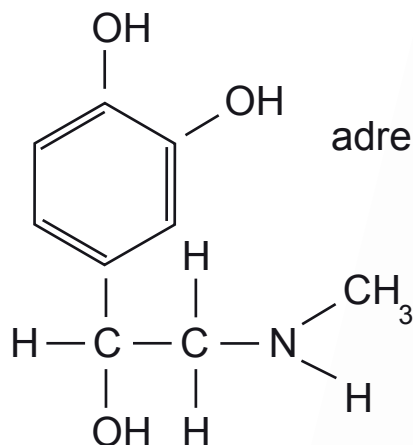


CO JE TO FILM?

Program otevřeného filmového vzdělávání Národního filmového archivu  
Projektový den v kině Ponrepo



adrenalin

jméno a příjmení

datum

# Pracovní list

## Projektový den Ideologie ve filmu



**1. Co znamená pojem ideologie?**

**2. Napište libovolná slova a slovní spojení, která se vám asociují s termínem ideologie:**

**3. Kdy se začala ideologie projevovat v kinematografii?**

**4. Jmenujte několik vysloveně ideologických filmů, na které si vzpomenete:**

**5. Znáte nějaké projevy cenzury ve filmu z minulosti nebo ze současnosti?  
Kdo je nejčastěji cenzorem filmů?**

**6. Který ze státníků nebyl spojen s cenzorskými zásahy v Sovětském svazu/Rusku?**

- a) Josif Visarionovič Stalin
- b) Vladimir Putin
- c) Vladimir Iljič Lenin
- d) Boris Jelcin

**7. Jaké filmové žánry a druhy bývají nejvíce náchylné k ideologické manipulaci? Vysvětlete u každého z nich proč.**

**8. Jak na vás působí obrázek z filmu Olympia Leni Riefenstahlové? K jakým historickým a kulturním vzorcům odkazuje?**

**9. Podívejte se na ukázkou z filmu (nebo celý film) Zlaté město od Veita Harlana z roku 1942. Diskutujte.**

## 1. Co znamená pojem ideologie?

Pojem ideologie zavedl francouzský filosof a politik Antoine Destutt de Tracy počátkem 19. století. Ideologie měla být využitím přírodovědných metod při vzniku idejí, názorů a myšlenek, jimiž se dnes zabírají vědy humanitní a sociální (tato terminologie ovšem za Tracyho života neexistovala). Nejznámější tradiční definicí ideologie z 19. století je výklad dle Karla Marxe: „Ideologie je proces, který koná tzv. myslitel s vědomím, avšak s vědomím falešným. Skutečné hybné síly, které jej uvádějí do pohybu, mu zůstávají neznámy; jinak by to nebyl ideologický proces.“ V 70. letech se etablovalo tzv. silné pojetí ideologie, kterou prosazovala např. redakce Cahiers du Cinema (Jean Luis Comolli, Jean Narboni) nebo francouzský filosof Luis Althusser, který popsal ideologické státní aparáty a ideologii definoval jako „reprezentaci imaginárního vztahu jednotlivců k jejich skutečným podmínkám existence“, a zdůrazňoval, že ideologie zásadně „nekoresponduje se skutečností“. Ze současných definic můžeme připomenout definici literárního teoretika a kulturologa Terryho Eagletona, který popisuje ideologii jako „ideje, jež pomáhají legitimizovat dominantní politickou moc“. Pojem ideologie bývá ve 20. století asociován s postmarxistickými (či neomarxistickými) filosofy a sociology, ale také literárními a filmovými teoretiky (např. s Fredricem Jamesonem).

## 2. Napište libovolná slova nebo slovní spojení, která se vám asociují s pojmem ideologie.

Falešné vědomí, ideologické státní aparáty, propaganda, hegemonie, moc, cenzura, totalita, fašismus, komunismus, neoliberalismus, Karel Marx, Luis Althusser, Terry Eagleton, Fredric Jameson

Samostatná diskuse: zkuste se studenty najít rozdíly mezi ideologií a propagandou, ideologií a cenzurou a jejich vzájemné paralely.

## 3. Kdy se začala ideologie projevovat v kinematografii?

Pokud se zaměříme na politicky definované ideologie, můžeme je zaznamenat výrazněji až v případě sovětské montážní školy a sovětských tvůrců 20. let (Dziga Vertov, Sergej Ejzenštejn) a v německé kinematografii v letech třicátých, zejména v souvislosti s filmy Leni Riefenstahlové a Veita Harlana. Podle radikálních francouzských kritiků a filosofů (Jean-Luis Comolli, Jean Narboni, Luis Althusser ad.) je však kinematografie jako společenský aparát ideologická již z principu – tedy samotný výběr námětu, tématu, lokací nebo postavení kamery jsou ideologické a prosazují postoje a názor dominantní ideologie. V tom případě je film ideologický od svých počátků.

## 4. Jmenujte několik vysloveně ideologických filmů, na které si vzpomenete:

Křižník Potěmkin (Sergej M. Ejzenštejn, 1927), Triumf vůle (Leni Riefenstahlová, 1934), Olympia (Leni Riefenstahlová, 1937), Žid Süss (Veit Harlan, 1942), Zlaté město (Veit Harlan, 1944), Pád Berlína (Michail Čiaureli, 1949), Srdečné pozdravy z Ruska (Terence Young, 1963), Zelené barety (John Wayne, Ray Kellogg, Mervyn LeRoy, 1968), Den nezávislosti (Roland Emmerich, 1996)

## 5. Znáte nějaké projevy cenzury ve filmu z minulosti nebo ze současnosti? Kdo je nejčastěji cenzorem filmů?

Z historického hlediska se nejčastěji cenzura projevuje v totalitních a polototalitních režimech. Historicky si jako první významnou moc filmu uvědomil V. I. Lenin a komisař lidové osvěty Anatolij Lunačarskij, kteří de facto zavedli první systematickou státní kontrolu kinematografie a cenzurní orgány. Nejpodrobněji popsanou snahu o státní dohled nad filmovou tvorbou nalezneme zejména v sovětském komunistickém zřízení a nacistickém Německu. O různé podoby kontroly se však pokoušely a pokoušejí i demokratické země, zejména v podobě kodexů netolerovaných nebo zakázaných prvků. Nejznámějším je Haysův kodex schválený senátory v USA v roce 1930, jiný dohled nad kinematografií byl však prosazován také v podobě tzv. „honů na čarodějnice“ a procesů Výboru pro neamerickou činnost (HUAC, v letech 1938-1975),

zejména v souvislosti s iniciativou senátora McCarthyho v 50. letech. Dnes funguje přímá státní cenzura zejména v totalitních zemích (Bělorusko, Rusko, Írán, Čína), řadě filmařů hrozil nebo hrozí exil a zákaz činnosti (např. íránský režisér Jafar Panahi byl potrestán za své filmy domácím vězením, v němž natočil snímek This is Not a Film, který tajně propašoval na festival Berlinale).

## **6. Který ze státníků nebyl spojen s cenzorskými zásahy v Sovětském svazu/Rusku?**

Boris Jelcin

## **7. Jaké filmové žánry a druhy bývají nejčastěji náchylné k ideologické manipulaci?**

### **Vysvětlete u každého z nich proč?**

- historické drama = zobrazuje historické skutečnosti a umožňuje předávat různé (ideologicky poplatné) výklady minulosti
- válečný film = válečné filmy často zobrazují boj dobra a zla a lze v nich zobrazit ideologickou polaritu světa
- špionážní thriller = vytváří napětí za pomoci strhující zápletky, populárním způsobem nabádá k pátrání po „pravdě“, která může odhalovat dominantní ideologii
- žurnál / filmový týdeník = je nejoblíbenějším filmovým formátem totalitních zřízení, může být přímým nástrojem propagandy, využívá komentář, který dopomáhá žádoucímu porozumění sdělovaným myšlenkám a postojům
- dokumentární film = podobně jako u filmového týdeníku pracuje s manipulací zobrazovaného, mnohé dokumentární filmy obsahují komentář

## **8. Jak na vás působí obrázek z filmu Olympia Leni Riefenstahlové? K jakým historickým a kulturním vzorcům odkazuje?**

Olympia odkazuje k antickému ideálu vyváženosti tělesné a duchovní krásy a ladnosti (kalokagathia), Riefenstahlová tyto kulturní odkazy spojuje s genetickým ideálem árijské rasy, jež je ideálním naplněním tohoto vzoru. Sportovec vyobrazený na snímku odkazuje k antickým olympijským hrám a vrhači disků Discobolovi. (srovnej: [https://commons.wikimedia.org/wiki/File:Discobolus\\_Lancelotti\\_Massimo.jpg](https://commons.wikimedia.org/wiki/File:Discobolus_Lancelotti_Massimo.jpg))

## **9. Otázky k diskusi:**

- Jak jsou prezentovány hlavní postavy? Kdo je kladný a kdo záporný hrdina?
- Jaký vztah mají k městu, kde se děj odehrává (Praze)? Jak se hlavní postava, dívka Anuschka, dívá na rodné Německo?
- Proč a jak je ve filmu použita hudba (zejména Smetanova Vltava)?
- Je možné najít ve filmu barevnou symboliku (název Zlaté město, barevné tónování)?
- Jaké jsou historické důvody německé dominance v Českých zemích?
- Jak film působil na německé diváky a jak na diváky české? Komu byl určen?